

# UNE SAISON POUR LA PLANÈTE

SEPT. 2019

> DEC. 2020

Explorez les sciences  
de l'environnement  
et de la biodiversité



## LE BILAN

studiosperado.over-blog.com

#SaisonPlanete [www.saisonplanete.fr](http://www.saisonplanete.fr)

Une saison... vous est présentée par

**LA CASEMATE**



et les acteurs de culture scientifique du territoire

Avec le soutien de



**isère**  
LE DÉPARTEMENT

La Région  
Auvergne-Rhône-Alpes

En partenariat avec



# Une Saison pour la Planète : le bilan

## Sommaire

|   |    |
|---|----|
| Contexte.....   | 3  |
| Dynamiser la communauté des acteurs culturels et scientifiques Grenoble-Alpes ..... | 4  |
| Éléments de programme .....   | 7  |
| Communication et valorisation.....  | 12 |
| Bilan en chiffres et en dates.....  | 15 |
| Perspectives 2021.....  | 18 |
| Annexes .....   | 19 |
| • Typologie des partenaires   |    |
| • Liste complète des partenaires  |    |
| • Liste des événements prévus   |    |
| • Liens vers les programmes   |    |
| • Kit de communication  |    |
| • Remerciements   |    |

**La coordination d'Une Saison est assurée par**

Audrey Korczynska, chargée de projet  
CCSTI Grenoble - La Casemate  
[audrey.korczynska@lacasemate.fr](mailto:audrey.korczynska@lacasemate.fr)

## Contexte

***Un programme culturel et scientifique Grenoble-Alpes pour valoriser les acteurs et actions de culture scientifique du territoire et apporter de la structure et de la lisibilité aux programmations locales.***

### Un premier programme de culture scientifique Métropolitain

Grenoble-Alpes Métropole s'engage à amplifier la mobilisation des acteurs de la culture scientifique autour d'un projet fédérateur et structurant pour le territoire Grenoble-Alpes. Elle a confié cette mission à l'équipe de La Casemate avec pour objectif de mailler la programmation des équipements et initiatives associatives et universitaires de culture scientifique pour plus de lisibilité et de structure.

Une Saison est le premier programme culturel et scientifique coordonné à l'échelle de la Métropole Grenoble-Alpes. Il invite tous les acteurs du territoire qui le souhaitent à participer à un programme collaboratif sur les sciences en proposant ressources et événements à destination de tous les publics. Ce projet contribue à l'animation d'un réseau de professionnels de la culture et des sciences sur le territoire et à sa dynamisation.

En co-construisant ce programme culturel en direction de tous les publics et leur faisant découvrir les thématiques qui y seront développées, "Une Saison..." participe également à la préfiguration de l'ouverture du futur centre de sciences à Pont-de-Claix horizon 2022. Trois saisons se succéderont autour des sciences spatiales et de l'astronomie (2018/2019), des sciences de l'environnement et de la biodiversité (2019/2020) et des sciences de la terre (2020/2021).

### La Casemate coordinatrice du programme

Missionnée par Grenoble-Alpes Métropole, La Casemate est coordinatrice de la programmation "Une Saison...". Son rôle est d'identifier, de solliciter et d'accompagner les acteurs culturels, institutionnels, associatifs et scientifiques locaux afin de construire une programmation culturelle métropolitaine dans les domaines de la culture et de la science.

#### **Coordination**

- Former une communauté d'acteurs actifs et partenaires
- Créer du lien et des échanges au sein de la communauté
- Concevoir un programme culturel métropolitain commun à destination du grand public

#### **Communication**

- Mettre en place une stratégie de communication
- Organiser les temps-forts de la saison
- Produire et animer les outils de communication pour valoriser les acteurs mobilisés et la saison
- Gérer les relations publiques et presse
- Créer et mettre à disposition des partenaires des outils et des ressources
- Animer la plateforme Echosciences ainsi que les réseaux sociaux Facebook et Twitter de @LaCasemate avec #UneSaison et les hashtags spécifiques à chaque

saison (#SaisonEtoiles ; #SaisonPlanète ; #SaisonTerre)

## **Dynamiser la communauté des acteurs culturels et scientifiques Grenoble-Alpes**

*A travers la Saison, La Casemate contribue à dynamiser la communauté des acteurs de CSTI et les curieux de science afin d'échanger, construire de nouveaux projets, valoriser leurs actions, communiquer en direction des publics, favoriser les mutualisations de ressources et de compétences.*

### **Une construction collaborative**

Associations, compagnies théâtrales, écoles, laboratoires de recherche et équipements culturels, en tout 31 partenaires directs et autant de partenaires secondaires, se sont réunis pour co-crée une programmation diversifiée d'ateliers, de conférences, d'expositions, de rencontres, d'observations, ou de spectacles autour des sciences de l'Univers. La force d'«Une Saison...» réside dans la diversité des événements proposés : une diversité d'événements, à tous les prix, pour tous les âges, touchant de nombreuses communes de l'agglomération grenobloise et au-delà !

### **Une série de dix séminaires créatifs**

Hébergés tour à tour par des structures impliquées dans le programme et dans différentes communes de la métropole Grenoble-Alpes, les séminaires réunissent régulièrement les partenaires du projet et rythment les collaborations. Le programme culturel et scientifique est discuté et présenté lors de ces séminaires. Ces rendez-vous sont aussi l'occasion pour les acteurs de se rencontrer de façon régulière, de prendre des décisions communes et de rester informés du travail de la coordination...

| <b>Date</b> | <b>Nombre de participants</b> | <b>Ordre du jour</b>  | <b>Lieu de la rencontre</b>         |
|-------------|-------------------------------|---|-------------------------------------|
| 09.11.2018  | 11                            | <ul style="list-style-type: none"><li>● Point d'étape sur la première partie de saison</li><li>● Suite d'Une saison dans les étoiles</li><li>● Perspectives pour la saison suivante</li></ul>                                 | Bibliothèque Kateb Yacine, Grenoble |
| 12.02.2019  | 18                            | <ul style="list-style-type: none"><li>● Rappel du contexte des saisons</li><li>● Retour sur Une saison dans les étoiles</li><li>● Présentation de la deuxième saison</li><li>● Séance créative pour le futur nom du</li></ul> | MNEI, Grenoble                      |

|            |    | programme   |  |
|------------|----|---|--|
| 11.04.2019 | 26 | <ul style="list-style-type: none"> <li>● Le projet “Une saison...”</li> <li>● Retour sur Une saison dans les étoiles</li> <li>● Une saison pour la planète</li> <li>● Une saison dans les étoiles : la clôture</li> <li>● [Atelier créatif] La Lune : imaginaires et propositions d’animations</li> </ul>   | MNEI, Grenoble                                   |
| 4.06.2019  | 19 | <ul style="list-style-type: none"> <li>● “Une Saison pour la planète</li> <li>● Une Saison dans les étoiles” : le festival de clôture</li> <li>● “Une Saison dans les étoiles” : le bilan</li> <li>● [Atelier créatif] Nom du centre de sciences de Pont-de-Claix</li> </ul>  | MNEI, Grenoble                                   |
| 3.09.2019  | 23 | <ul style="list-style-type: none"> <li>● Le projet “Une saison...”</li> <li>● Bilan d’Une Saison dans les étoiles</li> <li>● Une saison pour la planète : c’est parti !</li> <li>● Programmation numérique sur Échosciences</li> </ul>  | Bibliothèque Universitaire, Saint Martin d’Hères |
| 7.11.2019  | 22 | <ul style="list-style-type: none"> <li>● Bienvenue et point d’étape Centre de Sciences</li> <li>● Retour sur l’enquête partenaires USDLE</li> <li>● Temps d’échange : réseaux, communication et publics</li> <li>● Retour sur les premiers mois de programmation</li> <li>● Point sur la communication</li> <li>● Programme mars-août d’Une Saison pour la planète</li> <li>● Temps d’échanges entre partenaires</li> </ul> | Grenoble-Alpes Métropole, Grenoble               |

### ***Une lettre d’information régulière***

La newsletter des partenaires “Une Saison...” récapitule les événements à ne pas manquer par la communauté, les dates à retenir ou les tâches à effectuer par les partenaires pour la constitution du programme.

### ***Une coordination à l’écoute et activateur de collaborations***

Toutes les informations sur les étapes du projet, les rencontres et les dates importantes sont communiquées aux partenaires par la chargée de coordination de La Casemate. Son rôle ? Être à l’écoute des différents partenaires, les amener à se rencontrer pour proposer des événements inédits, favoriser l’émergence de nouveaux projets, et constituer un programme riche pour le public.

De nouveaux outils ont été proposés aux partenaires en 2019, pour amplifier l'échange de ressources et l'identification de partenaires potentiels sur le territoire Grenoble-Alpes. Des cartes d'identité partenaires ont ainsi été créées et partagées au sein de la communauté.

La chargée de coordination à La Casemate, en ayant connaissance de ces cartes complétées par des échanges réguliers avec les partenaires, a acquis une connaissance riche des acteurs et projets existants, ce qui lui permet d'initier des mises en contact et de créer de nouvelles collaborations au sein de la communauté. De même, chaque nouvelle thématique est une occasion d'interpeller des acteurs encore non actifs pour les amener à intégrer la communauté. Par exemple, Une Saison pour la Planète a permis d'approcher les Réserves naturelles régionales, les services environnement de la Métropole et les Environnements Naturels Sensibles du Département de l'Isère. Une attention particulière est ensuite donnée à la fidélisation des partenaires dans les différentes thématiques pouvant être approchées de façon transversale.

### ***Diffusion aux partenaires du guide pratique de la Saison***

Pour accompagner les partenaires dans leur participation à la Saison et amplifier l'impact d'une communication commune, un guide pratique a été produit par La Casemate.

#### **Contenus du guide pratique des partenaires**

##### **Présentation générale**

##### **Rejoindre la programmation**

*Pourquoi participer*

*Vos engagements*

*Types d'événements*

*Thématiques possibles*

*Inspiration et ressources*

##### **Communication**

*Le programme papier*

*Relations presse*

*Médias*

*Réseaux sociaux (Facebook, Twitter)*

*Un site référence : [Echosciences-grenoble.fr](http://Echosciences-grenoble.fr)*

*Newsletters*

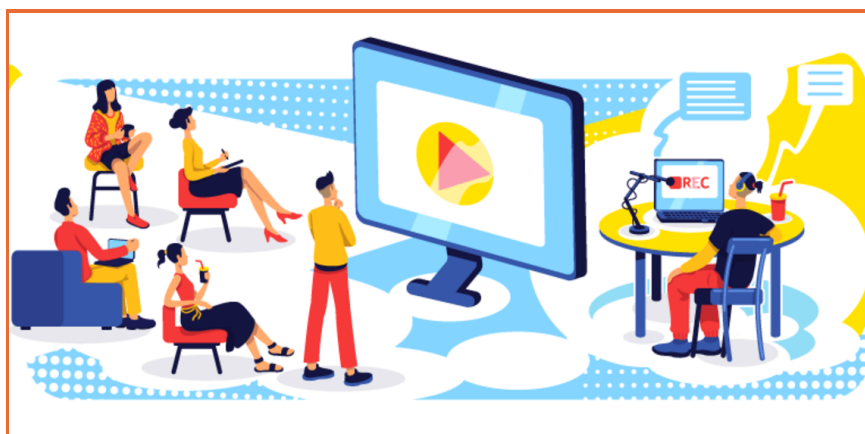
*Kit de communication*

##### **Calendrier**

## Un accompagnement au montage de projet et à l'augmentation de ses compétences

La coordination joue son rôle d'accompagnateur de projet et d'autonomisation des acteurs du territoire. Des accompagnements individuels sont effectués pour des porteurs de projets ayant besoin d'aide pour la concrétisation de leurs actions comme des mises en lien avec des partenaires, des conseils pour la recherche de financement, l'indication de ressources.

La crise sanitaire liée au Coronavirus a bouleversé le programme de l'année 2020 et poussé les acteurs à développer des formats en ligne. Le Média Lab de La Casemate a ainsi proposé une formation gratuite, rediffusée en ligne sur Echosciences-grenoble à destination des partenaires de La Casemate pour les accompagner dans ces changements de format.



>> [La formation en ligne sur Echosciences-Grenoble](#)

Au 21.12.2020, l'article a été vu 1,3k fois, la vidéo sur Youtube, 117 fois

## Programme

### Rappels du contexte sanitaire 2020

Début 2020, la diffusion rapide du Coronavirus a provoqué une pandémie mondiale. En conséquence, le gouvernement français a décidé un confinement national de la population du 17 mars au 11 mai. Par conséquent, tous les événements culturels prévus pendant cette période ont été annulés. Entre le 11 mai et le 1er novembre, un déconfinement et des consignes sanitaires strictes ont permis le maintien d'une activité culturelle à petite jauge. Un nouveau confinement puis des restrictions supplémentaires ont entraîné la fermeture des structures et associations culturelles. Si une partie de l'activité a pu être maintenue en ligne, les incertitudes, le manque de compétences numériques ou de moyens, ainsi que les réticences du public n'ont pas permis de déployer la programmation envisagée et d'atteindre les jauges souhaitées.



## Programmation initiale et mesures d'adaptation liées à la pandémie de Covid-19

### **74 événements annulés, 35 nouvelles initiatives**

177 événements étaient prévus entre septembre 2019 et août 2020. En conséquence de la crise sanitaire liée au Coronavirus, 74 événements ont été annulés entre mars et août. Afin de laisser aux partenaires la possibilité de reprogrammer les événements annulés à partir du printemps, La Casemate, en accord avec Grenoble Alpes Métropole a proposé une prolongation de la Saison jusqu'en décembre 2020.

35 événements sont ainsi venus compléter la Saison portant à 138 le nombre d'événements ayant lieu de septembre 2019 à décembre 2020. Bien entendu, compte tenu des contraintes d'accueil des publics pour cette année 2019, les événements maintenus en présentiel ont souffert d'une diminution de la jauge d'accueil.

**177 événements prévus entre septembre 2019 et août 2020**

**74 événements ont été annulés entre mars et août**

**35 reports ou nouveautés**

**138 événements ont eu lieu de septembre 2019 à décembre 2020**

### **Mise en valeur d'initiatives en ligne**

Depuis le 30 mars 2020, Echosciences Grenoble s'est intéressé de près à l'impact du confinement lié à la propagation du COVID-19 sur la planète. Dans le cadre de [Une saison pour la planète](#) une série d'entretiens téléphoniques sur des sujets variés ont été mis en ligne : la pollution atmosphérique, la pollution sonore, la pollution lumineuse, l'observation des oiseaux, les animaux sauvages en ville ou encore la gestion des déchets.

Certains partenaires de la Saison ont également joué le jeu d'une programmation en ligne pendant le confinement. Ces initiatives ont été mises en valeur dans la newsletter publique de la Saison.





## Encore des initiatives numériques !

Pour tous les goûts...

---

Nos partenaires d'Une Saison pour la planète continuent à se démener pour vous proposer d'autres activités que celles initialement prévues. Voici ci-dessous une nouvelle sélection de leurs initiatives numériques.

Exemples de projets initiés en ligne :

**Numothèque** // Accès libre à tous

**Lecture quotidienne** // Les aventures de Jimi Coquebot par le muséum d'histoire naturelle de Grenoble

**Jeux pédagogiques** // Nature et environnement par la Maison de la Nature et de l'Environnement de l'Isère

**Exposition en ligne** // CLOCK en ligne pas la Galerie Eurêka de Chambéry

**Ressources en ligne** // Petits Monts et Merveilles par La Casemate

### Quelques éléments de programmation

***138 événements ont été proposés dans le contexte d'Une Saison pour la planète ! Des sorties nature accompagnées par des guides agréés, des ateliers de fabrication, des portes ouvertes, des expositions, des conférences, des concerts... les formats étaient variés et pour tous les goûts. Voici une petite sélection.<sup>1</sup>***

**Portes ouvertes à l'institut des géosciences et de l'environnement de Grenoble, Saint Martin d'Hères**

**Du 7 au 11 octobre 2019**

Institut des géosciences et de l'environnement de Grenoble, OSUG, UGA

---

<sup>1</sup> Les liens vers les programmes complets sont situés dans les annexes



Plus de 500 personnes pour découvrir les laboratoires de glaciologie de Grenoble avec des conférences et des visites inédites.

### **The Sound of the Ice, Saint Martin d'Hères**

3 octobre 2019

Direction de la Culture de de la Culture Scientifique UGA en partenariat avec le Laboratoire IGE de l'UGA, Association TORIVAKI Musiques du Monde, Collectif de musique Bayilma Noć.



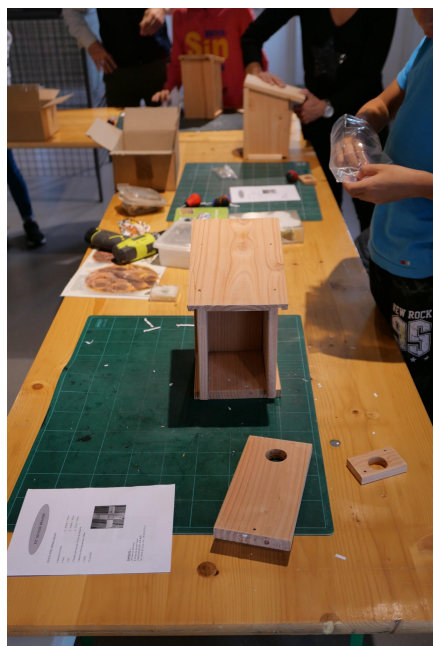
Ce spectacle authentique basé sur un dialogue complice entre la paléoclimatologie et la musique traditionnelle de l'Antarctique met en relief le caractère fragile et éphémère de la vie terrestre, face au dérèglement climatique.

Il a accueilli 140 spectateurs

### **Un mois pour la planète, Eybens**

Du mardi 8 octobre au samedi 9 novembre 2019

Médiathèque d'Eybens, en partenariat avec la LPO, Labo des histoires, MNEI, ALEC, Médiathèque départementale de l'Isère, Grenoble Alpes Métropole.



Du 8 octobre au 9 novembre 2019, la médiathèque l'Odysée d'Eybens, a accueilli 650 personnes lors de son "mois pour la planète" autour de la protection de l'environnement et de la biodiversité avec des animations pour tous, dans une ambiance conviviale et ludique. Au programme : stage d'écriture d'un livre dont vous êtes le héros, ateliers pratiques et créatifs (nichoirs à mésange, brico-récup, furoshiki), expo photos, projections de films, prix du livre Environnement, etc.

### **Le défi de la transition énergétique, Jarrie**

Du 5 avril 2019 au 20 décembre 2020

Musée de la Chimie en partenariat avec les Amis du musée de la chimie, l'Association Sciences et malice, et l'Alec



Près de 2000 personnes ont visité l'exposition ou participé au cycle d'animations proposé par le Musée.

## Communication et valorisation

### Valoriser les acteurs du territoire

La valorisation des acteurs de culture et de sciences sur le territoire grenoblois est l'un des objectifs d'Une Saison. Pour l'atteindre, La Casemate met en œuvre une stratégie de communication basée sur l'utilisation de médias complémentaires dans la perspective de toucher un large public.

Des outils papiers sont distribués dans des lieux de passage (exemple des bibliothèques, des petits commerces ou des halls de mairie) et de stratégie pour le tourisme et la culture (musées, office du tourisme). Les outils numériques de La Casemate dont les réseaux sociaux et Echosciences sont utilisés. Des partenariats avec la presse et les médias (par exemple RCF Isère) permettent également de multiplier les relais.

Les partenaires sont invités à jouer le jeu de la communication en relayant les initiatives, distribuant les programmes et affiches sur leurs territoires, et utilisant les conseils et outils distribués par la communication (voir kit de communication des partenaires).

### Outils et campagnes de communication

#### **L'utilisation d'un outil éprouvé : Echosciences Grenoble**

Echosciences Grenoble est une plateforme de diffusion et d'échange autour de la culture scientifique et technique. Elle est collaborative, participative, et propulsée par La Casemate au niveau régional et national... C'est aussi le site de référence et de diffusion de l'agenda du programme culturel "Une Saison...".

Pourquoi utiliser Echosciences ? Il s'agit de valoriser, par un média social local et spécifique à la culture scientifique, les événements proposés par les partenaires de la Saison. En complément de l'annonce des événements dans l'agenda, Echosciences est une plateforme facile à prendre en main et qui permet de valoriser structures et projets par le biais d'articles de documentation, de présentation de coulisses, de contenus scientifiques, de relai photos et vidéo des événements, de présentation de bilan etc.

Echosciences bénéficie d'une visibilité grande et croissante.

L'utilisation d'un média participatif permet également de renforcer le maillage territorial, l'autonomisation et les liens entre acteurs. La coordination se charge par ailleurs de l'animation de cette plateforme en documentant les actions menées au sein de la communauté "Une Saison...", en proposant des ressources ou en traitant des sujets d'actualités sur le thème de la Saison en cours.

Dossier Echosciences sur [www.saisonplanete.fr](http://www.saisonplanete.fr)





### Une forte présence du programme sur des réseaux sociaux très suivis

La coordination de La Casemate se charge d'animer les réseaux sociaux Facebook (4200 personnes suivent le compte) et Twitter (6700 personnes suivent le compte) de @LaCasemate avec le hashtag #SaisonPlanete. Elle relaie tous les événements des partenaires pour assurer une cohérence globale du programme métropolitain. Le compte twitter d'Echosciences, @EchoSciGre, avec 6600 personnes suivant le compte, relai de la même façon le programme Saison.

### Une communication digitale et papier pour toucher tous les publics

- 2 programmes papier édités à 8000 exemplaires (septembre-mars 2019-2020 et avril-août 2020) et diffusés sur tout le territoire
- 400 affiches A2
- Des posts réguliers sur les réseaux sociaux #SaisonPlanete
- Newsletters mensuelles grand public et partenaires
- Covering de tram "Rentrée de La Casemate" en Septembre 2019
- 2 campagnes d'affichage "vue en ville" à Grenoble en mars et sept 2020



L'affiche "Une Saison pour la Planète" imprimée à 400 exemplaires

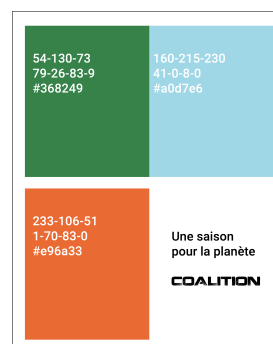
## Un kit de communication à destination des partenaires

Afin de promouvoir la Saison le plus largement et efficacement possible, les partenaires sont invités à utiliser le kit de communication produit par La Casemate.

Le kit communication comprend :

- Des bannières Facebook et Twitter
- Le logo de la Saison
- Une signature pour intégration dans les emails
- la charte couleur de la Saison

UNE  
SAISON POUR  
LA PLANÈTE



*\*Voir l'ensemble des outils dans les annexes.*

## Bilan en chiffres et en cartes

# Une Saison pour la planète Septembre 2019 - Décembre 2020

Explorez la biodiversité et les sciences de l'environnement

68000 participants malgré le contexte sanitaire

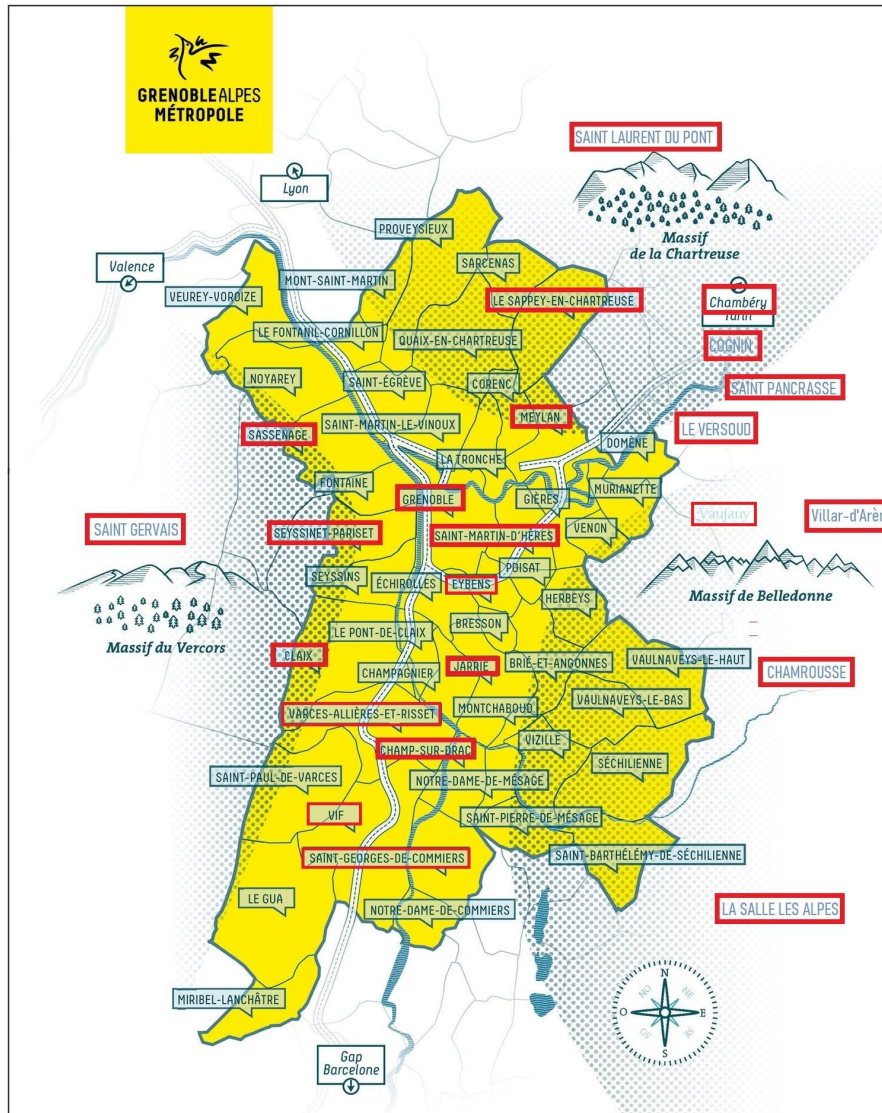


*A propos de la fréquentation : annoncée dans le programme Une saison, nous n'avons volontairement pas pris en compte les 50 000 visiteurs de l'exposition Clock de la Galerie Eurêka située à Chambéry*

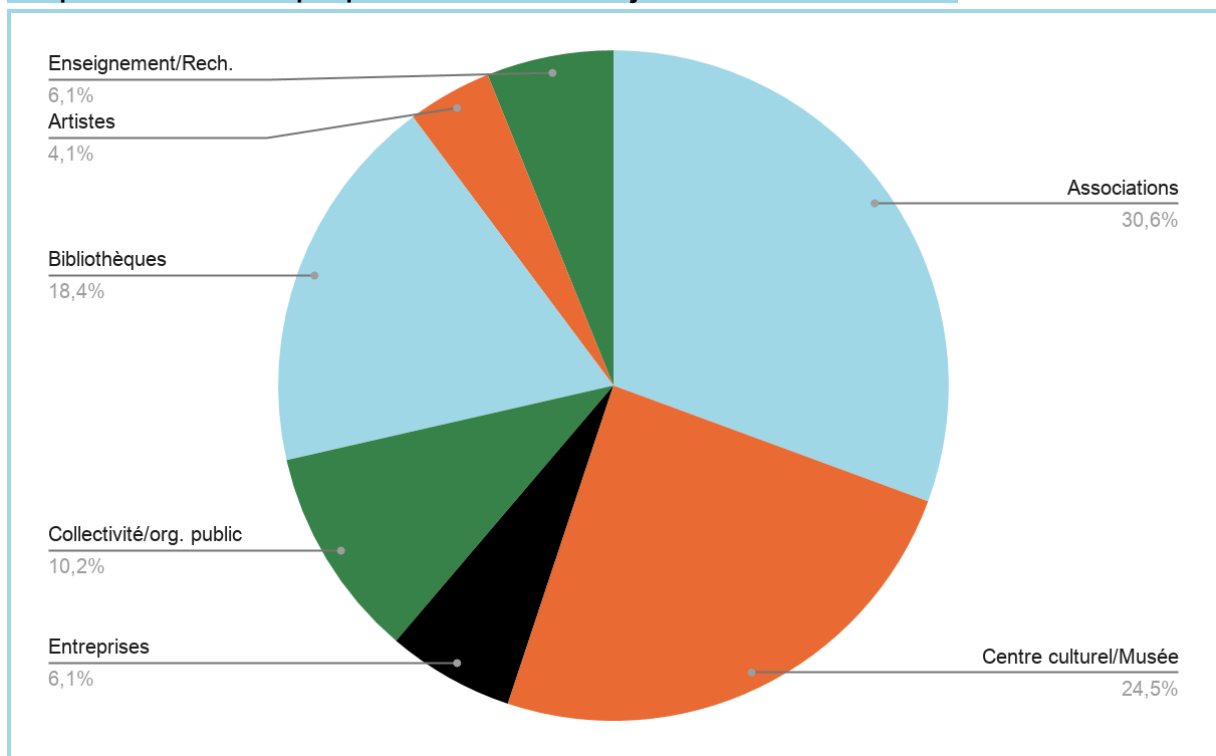


## Des événements dans 23 communes Grenoble-Alpes

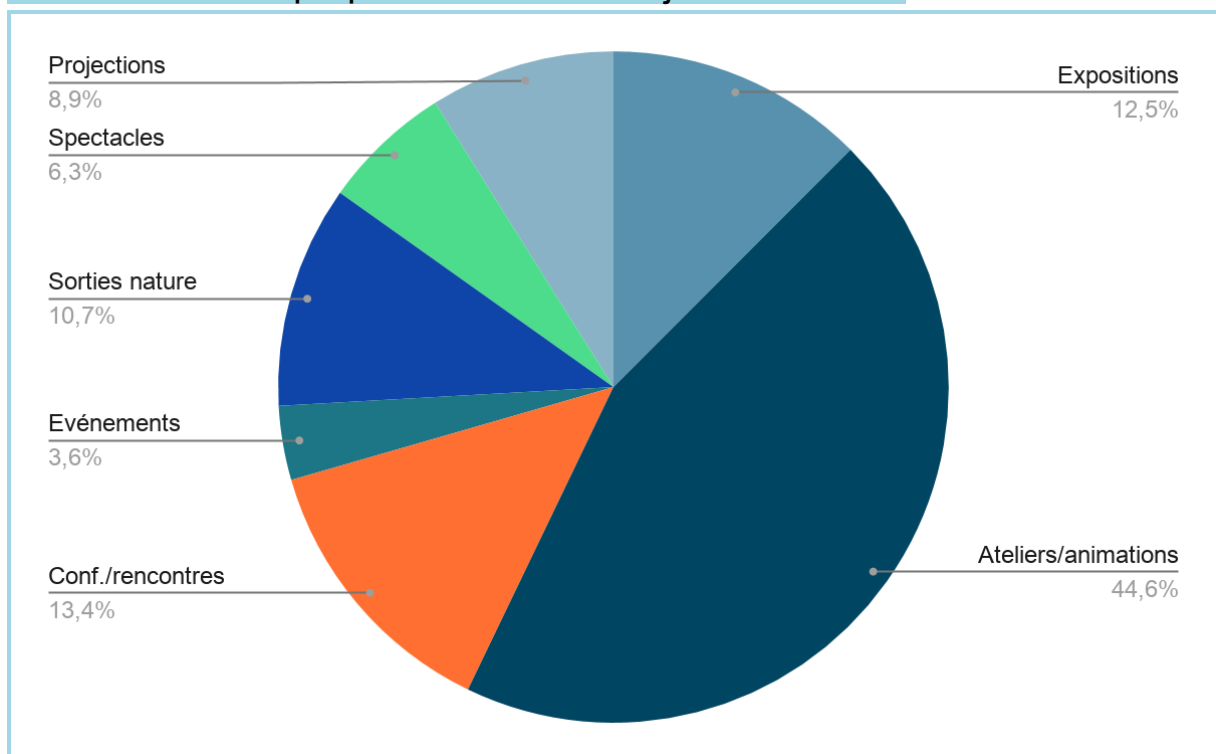
23 communes mobilisées, dont 13 des 49 communes de la Métropole Grenoble-Alpes.



## 49 partenaires impliqués dont une majorité d'associations



## 138 événements proposés dont une majorité d'ateliers



## Perspectives 2021

### Une année pleine de défis

La fin d'année 2020 est marquée par un manque de visibilité lié aux incertitudes de l'évolution de la crise sanitaire et des contaminations au Covid-19. De nombreux partenaires de la saison, qui ont participé aux deux saisons précédentes n'ont pas été en mesure de proposer les activités prévues début 2021. L'alternance de périodes d'ouverture et de fermeture rendent incertaine l'organisation d'événements publics en présentiel.

Malgré le contexte, la coordination de la Saison s'adapte en proposant :

- un programme papier allégé, qui aura pour objectif d'informer le public et de les encourager à consulter le programme complet sur internet.
- une intégration des projets et une communication au fil de l'eau permettront à tous les projets concernés de se voir intégrés à la programmation  
une souplesse de communication permettant de prendre en compte les projets éventuellement annulés ou basculés en ligne au dernier moment

En complément, la coordination propose de nouveaux outils aux partenaires. Ainsi, un nouveau rendez-vous est proposé en ligne pour accompagner les professionnels de la culture et des sciences dans l'augmentation de leurs compétences en culture scientifique. Ce projet a également pour objectif d'agrandir le cercle des partenaires de la saison en ouvrant ces "Cafés partenaires" à toute personne intéressée.

Cette troisième saison est donc totalement dépendante de la situation sanitaire, que ce soit concernant le nombre d'événements prévus et la fréquentation du public.

### Un avant goût de la prochaine saison : Une Saison aux couleurs de la Terre



La Terre paraît si souvent immobile. Pourtant, en quelques minutes ou sur des millions d'années, tout peut évoluer sur Terre, même les paysages qui semblent posés depuis toujours autour de nous.

Pour cette troisième Saison, La Casemate et Grenoble-Alpes Métropole vous invitent à voyager des profondeurs de la Terre à l'exploration de la géologie d'exoplanètes. A travers une multitude de propositions pour tous les goûts et tous les âges, les partenaires du programme vous entraînent à la découverte des couleurs de la terre...

Rencontres, ateliers, spectacles, expositions, conférences, concerts... Un programme avec des événements en ligne ou en présentiel qui s'enrichit toute l'année sur [www.saisonterre.fr](http://www.saisonterre.fr)  
Alors, qu'attendez vous ? A vous de jouer, explorateurs de la Terre !

## Annexes

### Typologie des partenaires

|                                  |    |
|----------------------------------|----|
| Association                      | 15 |
| Muséum/Centre culturel           | 12 |
| Entreprise                       | 3  |
| Collectivité/organisme public    | 5  |
| Bibliothèques                    | 9  |
| Artistes                         | 2  |
| Enseignement supérieur/Recherche | 3  |

### Liste complète des partenaires

AKUU

ALEC

Amis du Muséum

Artisans du monde

Association Montagne et Sciences

Associations des élèves ingénieurs G-INP

Association Territoire et Patrimoine

Bibliothèque Universitaire

Bibliothèque municipale de Seyssinet-Pariset

Bibliothèques de Champ-sur-Drac, Jarrie, Séchilienne, Vaulnaveys-le-Haut et Vizille

Cafés Sciences et Citoyens de l'Agglomération Grenobloise

Cinémathèque de Grenoble

Compagnie Kaléidoscope

Conservatoire des Espaces Naturels d'Isère

Département de l'Isère

Direction culture UGA

Echosciences Grenoble

Galerie Eurêka

La Grange des Maths

Grenoble Alpes Métropole

Groupe Grenoble Europe Energie

Hexagone Scène Nationale

Institut de Géosciences et de l'Environnement, Observatoire des Sciences de l'Univers de Grenoble

Jardin du Lautaret

L'atelier Arts Sciences

L'atelier du possible

La Casemate

Labo des histoires

LPO Auvergne Rhône Alpes délégation Isère

Maison du Patrimoine et de l'Environnement de Chamrousse

Médiathèque Eybens

Médiathèque l'Ellipse de Sassenage

MJC Bulle d'Hères

Maison de la Nature et de l'Environnement de l'Isère  
 Mountain Riders  
 Musée de la chimie  
 Musée EDF Hydrélec  
 Muséum d'histoire naturelle de Grenoble  
 Nature Isère  
 Nemeton : Le Biolab de Grenoble  
 OURANOS AURA  
 Planète Sciences AURA  
 Sciences et Malice  
 Ville de Pont de Claix  
 Ville de Saint Martin D'hères

## Liste des événements prévus

| Titre de l'événement   | Organisateur principal                                     | Lieu                       |
|--|--|----------------------------|
| Fête des Jardins   | Ville de Saint Martin D'hères                              | Saint Martin d'Hères       |
| The Sound of the Ice   | Direction culture UGA                                      | Saint Martin d'Hères       |
| Conférence écosystèmes (17 sept)   | Bibliothèque universitaire                                 | Saint Martin d'Hères       |
| Les 7 serpents et la tour sans venin (6 oct)   | Grenoble Alpes Métropole                                   | Saint Martin d'Hères       |
| Portes ouvertes à l'IGE  | Institut des Géosciences et de l'Environnement (OSUG, UGA) | Saint Martin d'Hères       |
| Planétarium (14 spt, 12 oct, 9 nov, 20 nov, 14 dec, 11 et 15 janvier, 8 fev, 22 fev)<br>Fêtons la biodiversité (8 au 26 oct)<br>Plané et Hector<br>Le printemps des planétariums<br>L'eau dans le système solaire<br>Les origines de la vie (planétarium)<br>Existe t'il des planètes habitables               | MJC Bulle d'Hères  | Saint Martin d'Hères       |
| Appart'Energie (12 oct) UGA  | ALEC   | Saint Martin d'Hères       |
| Les Tribulations Savantes  | Doctorants de l'UGA  | Saint Martin d'Hères       |
| Conférence sur les gélinottes (2oct)<br>Atelier fabrique un nichoir à oiseau (9 oct)<br>conférence sur les effets de la pollution lumineuse (9 oct)<br>Conférence biodiversité alerte rouge (6 novembre)<br>Conférence sur les pesticides (29 janv)<br>Conférence sur les chauve-souris<br>La faune de l'isère | LPO Auvergne Rhône Alpes délégation Isère                  | Grenoble, Meylan et Jarrie |

|  |  |          |
|--|--|----------|
| Explorer les étoiles et les insectes nocturnes<br>Fabriquez votre microscope extra-plat<br>Explorer en 60 min · Les plantes sauvages urbaines<br>Explorer en 60 min · Les geckos de Grenoble   | Nemeton                                | Grenoble |
| Trouble du sommeil et environnement<br>Vivre sans plastique ?  | Café sciences et citoyens de Grenoble  | Grenoble |
| Atelier Nichoir<br>Atelier Tote Bag<br>Récup mangeoire<br>Open labs Recyclage<br>Editathon Femme et Sciences<br>Fabrique ta mini lampe de poche "Logrelight" à base de piles usagées<br>La semaine du textile<br>Fabrique ton hôtel à insectes<br>Club ado fabrique une boîte à livre de rue<br>Fabrique ton hôtel à insectes<br>Petits Monts et Merveilles<br>Balade commentée avec les ENS du département de l'Isère<br>Les rencontres pour la planète | La Casemate                            | Grenoble |
| Cycle environnement et cinéma (janvier)  | Cinémathèque de Grenoble               | Grenoble |
| Faut-il croire au changement climatique (25 oct)   | Planète Sciences AURA                  | Grenoble |
| Supermarket et Ourse blanche (31 oct)  | Atelier du possible                    | Grenoble |
| Penser la nature et les plantes médicinales : regards croisés sur nos représentations végétales entre le XVIe siècle et notre actualité  | Audrey Dominguez et les Amis du Muséum | Grenoble |
| Festival Cycles en tout temps (21 au 25 oct)   | MNEI                                   | Grenoble |
| France Terres Sauvages : la forêt<br>Fascinants félins   | Muséum de Grenoble                     | Grenoble |
| Exposition Félins<br>France Terres Sauvages : la forêt<br>Les grands félins quaternaires et leurs environnements   | Amis du muséum                         | Grenoble |
| Cycle de conférences Grenoble – Europe - Energie   | Association G2E-TERE                   | Grenoble |
| Jeu interactif Exoplanètes   | Grange des Maths                       | Grenoble |
| Atelier nichoir<br>Atelier furoshiki<br>Stage écriture (22-24 oct)<br>atelier brico récup (29 oct)<br>ciné bib (30 oct)  | Médiathèque Eybens                     | Eybens   |

|  |                                  |                             |
|--|----------------------------------|-----------------------------|
| Exposition "Le défi de la transition énergétique"<br>"Une énergie renouvelée pour le climat"<br>Atelier Energie/Repair'café<br>Créons des bougies recyclées<br>Le choix des alternatives locales et des actions concrètes<br>Fête des musées<br>Exposition le défi de la transition énergétique<br>Transition énergétique  | Musée de la chimie               | Jarrie                      |
| Cuisinons anti-gaspi<br>Cueillette et cuisine des plantes sauvages<br>Sauvages de ma Rue<br>Découverte de la flore sauvage en famille et confection d'un goûter floral   | Médiathèque Jarrie               | Jarrie                      |
| Spectacle L'histoire de la lumière (10 oct)  | Ville de Pont de Claix           | Pont de Claix               |
| Pluie d'étoiles (29 nov)   | Compagnie Kaléidoscope           | Pont de Claix               |
| La Forêt : une communauté vivante<br>L'arbre de la graine a la graine<br>S'initier au dessin de terrain<br>atelier multimédia<br>Atelier multimédia  | Médiathèque Champ sur Drac       | Champ sur Drac              |
| Parcours sur la biodiversité<br>Borderline (s) investigation #1<br>Pendant le festival Experimenta : <ul style="list-style-type: none"> <li>• G5 (11 et 12 fev)</li> <li>• Quitter la Terre (13 fev)</li> <li>• Prévisible (13 au 15 fev)</li> <li>• Oniri (13 au 15 fev)</li> <li>• Architecture du Soleil (13 au 15 fev)</li> <li>• Tables rondes</li> </ul>   | Hexagone Scène Nationale         | Meylan                      |
| « Sur la piste de la biodiversité métropolitaine ! »   | La Métro                         | Meylan                      |
| Exposition Tout est vivant tout est lié<br>CroQ'livres «Auprès de mon arbre»<br>Conférence sur la flore sauvage de l'Isère par l'Association de botanique dauphinoise Gentiana<br>Exposition Les plantes ont du génie<br>Ateliers de bricolage nature sur le cycle des saisons et les arbres par l'ENS<br>Les origines de la vie (planétarium MJC Bulle d'Hères) | Médiathèque de Sassenage         | Sassenage                   |
| Charamasse à Chamrousse et Visages et Images de Chamrousse   | Maison de l'environnement        | Chamrousse                  |
| Exposition : Clock, les horloges du vivant<br>Tic tac temps  | La Galerie Euréka                | Chambéry                    |
| Rencontres montagnes et sciences   | Association Montagne et Sciences | Diffusions sur Telegrenoble |



|  |                                      |                                      |
|--|--------------------------------------|--------------------------------------|
| La cryosphere de montagne<br>Pollution atmosphérique   | Bibliothèque de Seyssinet<br>Pariset | Seyssinet Pariset                    |
| Les ENS fêtent la Nature !<br>Si précieuses zones humides !<br>Venez vous initier à la gestion scientifique d'un<br>espace naturel : inventaires, suivi, protocole,<br>mesures...<br>"Apéro du turf", découvrir les insectes comestibles<br>avec Nemeton<br>Splendides Gorges du Nan !<br>Balade contée au Col du Coq<br>Partage nature en famille ! Les enfants, amenez vos<br>parents !<br>La nature s'éveille<br>Osez la nature au crépuscule !<br>Rallye nature<br>Plantes sauvages comestibles et autres<br>découvertes...<br>Partage nature en famille ! Les enfants, amenez vos<br>parents !<br>Géologie des Ecouges<br>La tourbière de l'Herretang se dévoile !<br>Jouez les détectives sur les traces et indices de la<br>faune sauvage<br>Les secrets de Dame Nature, contes au jardin par<br>Samuel Villien | ENS, département de l'Isère          | Espaces Naturels<br>Sensibles        |
| Stage d'aquarelle botanique<br>Conférences au jardin   | Jardin du Lautaret                   | Villar-d'Arène                       |
| Floralies de Serre-Chevalier   | Jardin du Lautaret                   | La-salle-les-Alpes                   |
| Sorties et chantiers nature  | RNR LA Métro                         | Réserves<br>Naturelles<br>Régionales |

\*SMDH = Saint-Martin-d'Hères

## Liens vers les programmes

>> **Septembre 2019 à février 2020\***

>> **Mars à août 2020\***

*En raison de la crise sanitaire du Covid-19, les événements du programme mars à août 2020 ont pour la plupart été annulés ou reportés à partir de mars 2020. Le programme a ensuite été actualisé en ligne sur l'agenda du site [www.saisonplanete.fr](http://www.saisonplanete.fr).*

\*dernière visite 21 décembre 2020

## Kit communication à destination des partenaires

# UNE SAISON POUR LA PLANÈTE

54-130-73  
79-26-83-9  
#368249

160-215-230  
41-0-8-0  
#a0d7e6

233-106-51  
1-70-83-0  
#e96a33

Une saison  
pour la planète  
**COALITION**

Logo et palette couleurs



Bandeau partenaire de la Saison



Bandeau Facebook et twitter



Signature de mail

## Remerciements

Merci à tous les fidèles et nouveaux partenaires et les financeurs qui soutiennent et font vivre Une Saison !

**Une Saison est impulsée par**



**et coordonnée par**

**LA CASE mATE**