

## PRÉPARATION

1. Chaque joueur ou joueuse prend un écran de jeu avec plateau d'assemblage du phage.
2. Préparation de l'enveloppe « Mystère » contenant les caractéristiques de la bactérie à identifier : son ADN, la forme de sa protéine de surface et la matière de sa membrane. Battez séparément les trois paquets de cartes « ADN », « Forme de protéine de surface », « Matière de membrane ». Prenez, chaque fois, face cachée, la carte supérieure du paquet.
3. Insérez secrètement ces trois cartes (une de chaque catégorie) dans l'étui. Posez l'enveloppe « Mystère » au centre de la table.
4. Mélangez les 12 cartes restantes et les distribuez aux joueurs, face cachée, sur la table.
5. Chaque joueur reçoit 3 jetons Ressources aléatoires.
6. Placer tous les autres jetons dans l'étui.
7. Le joueur ou la joueuse la plus jeune commence la partie.



## MATÉRIEL

- 15 Cartes "bactérie", réparties en 3 catégories :
- 5 cartes ADN.
  - 5 cartes Forme de protéine de surface.
  - 5 cartes Matière de membrane.
- 15 tuiles "bactérie", correspondant à chaque carte "bactérie".
- 90 jetons Ressources (Construction du phages), répartis en 3 familles :

- ADN (couleurs) : 6 jetons de chaque couleur :  
rouge - orange - rose - bleu - vert
- Formes de crochet : 6 jetons de chaque forme :  
carré - rond - triangle - hexagone - zigzag
- Armes : 6 jetons de chaque type :  
aiguille (= soie) - couteau (= cuir) -  
hache (= bois) - pioche (= pierre) -  
scie à métaux (= métal)

### Autres éléments :

- 1 enveloppe « Mystère »
- 1 étui contenant les jetons
- 4 écrans de jeu avec plateau d'assemblage du phage

## OBJECTIF

Construire un phage dont les trois caractéristiques sont complémentaires aux trois cartes Bactérie placées secrètement dans l'enveloppe « Mystère » :

- 1 Carte ADN
- 1 Carte Forme de protéine de surface
- 1 Carte Matière de membrane

Chaque caractéristique de la bactérie correspond à une caractéristique de phage :

- L'ADN du phage doit être de la même couleur que celui de la bactérie :  
bleu - orange - rouge - vert - rose
- La forme des crochets du phage doit être complémentaire avec celle de la protéine de surface de la bactérie :  
carré - rond - triangle - hexagone - zigzag
- L'arme du phage doit être adaptée à la matière de la bactérie :  
soie (= aiguille) - cuir (= couteau) -  
bois (= hache) - pierre (= pioche) -  
métal (= scie à métaux)

**PHAGE  
RUN**

**Le joueur ou la joueuse ayant conçu en premier le phage complémentaire de la bactérie remporte la partie.**

## PRINCIPE

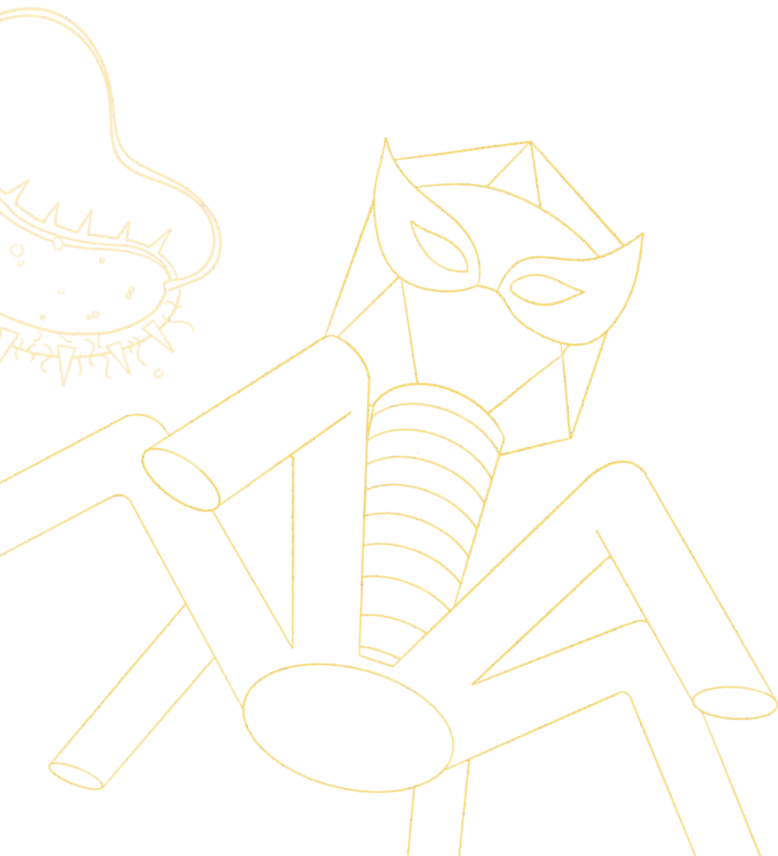
Le jeu repose sur deux dynamiques complémentaires :

**1. Déduction collective** → les cartes "bactérie" en main permettent de formuler des hypothèses et d'éliminer des possibilités.

**2. Construction individuelle** → les jetons "ressources" permettent d'assembler progressivement son propre phage.

### POUR GAGNER, IL FAUT :

- avoir correctement déduit les trois caractéristiques cachées
- avoir assemblé les jetons correspondants



## DÉROULEMENT

**1.** À son tour, le joueur ou la joueuse formule une hypothèse OU pioche au hasard un jeton ressource phage dans le sac. Pour formuler une hypothèse, il ou elle annonce une combinaison complète :

« *Je pense que la bactérie possède un ADN bleu, une protéine ronde et une membrane en bois.* »

Il ou elle désigne une personne à interroger.

**2.** Réponse de la personne interrogée :

→ révéler une des cartes correspondant à l'hypothèse, si elle en possède une. Si elle en possède plus d'une, elle montre la carte de son choix.

→ s'il n'en possède aucune, il le déclare.

La carte révélée est montrée à tous.

**3.** Déduction : chaque joueur ou joueuse arrange ou élimine ses tuiles sur son écran de jeu en fonction des nouvelles informations et affine ses hypothèses.

**4.** À la suite de ses hypothèses, le joueur ou la joueuse peut :

→ défausser un ou plusieurs de ses jetons "ressources".

→ piocher le même nombre de nouveaux jetons au hasard dans l'étui.

Ces jetons servent à assembler les caractéristiques du phage. Un jeton posé sur son plateau est considéré comme définitivement intégré au phage.

## CONSTRUCTION

Pour finaliser son phage, un joueur doit avoir assemblé :

- 1 jeton ADN correspondant à la carte ADN bactérie
- 1 jeton Arme correspondant à la matière de la bactérie
- 1 jeton Forme de crochet compatible avec la protéine de surface

Une fois qu'un joueur ou une joueuse estime son phage complet, il ou elle l'annonce.

## FIN DE PARTIE

Lorsque quelqu'un déclare son phage terminé, les autres joueurs et joueuses disposent d'un dernier tour pour finaliser le leur.

Ensuite, l'enveloppe « Mystère » est ouverte collectivement. Les phages construits sont comparés aux cartes révélées.

## VICTOIRE

Le joueur ou la joueuse dont les caractéristiques du phage correspondent exactement aux caractéristiques de la bactérie sur les cartes "Mystère" remporte la partie. Il peut y avoir plusieurs gagnants ou gagnantes ou aucun.